

doi: <http://dx.doi.org/10.11606/issn.1679-9836.v.94i2p81-86>

## Extensão universitária na atualidade: a IFMSA Brazil como foco

### *University extension today: IFMSA Brazil on focus*

Paulo Narley Matos Lacerda<sup>1</sup>, Lucas Rodrigues de Souza<sup>2</sup>, Renata Matsuura Endo<sup>3</sup>,  
Maira Tiyomi Sacata Tongu Nazima<sup>4</sup>

Lacerda PNM, Souza LR, Endo RM, Nazima MTST. Extensão universitária na atualidade: A IFMSA Brazil como foco / *University extension today: IFMSA Brazil on focus*. Rev Med (São Paulo). 2015 abr.-jun.;94(2):81-6.

**RESUMO:** A extensão universitária é o processo que possibilita articular o ensino e pesquisa de forma a realizar uma maior integração entre a Universidade e a sociedade. O presente trabalho visa apresentar uma instituição que realiza este tipo de atividade no Brasil, a IFMSA Brazil (International Federation of Medical Students Associations of Brazil), e a forma como ela desenvolve a sua parceria com as universidades, além de mostrar os principais resultados de suas ações. A IFMSA Brazil é uma organização estudantil ligada à Organização das Nações Unidas e faz parte da IFMSA, uma instituição formada por estudantes de medicina de mais de 100 países. As principais atividades desenvolvidas pela IFMSA Brazil estão relacionadas a seus comitês permanentes, os quais abrangem desde intercâmbios médicos clínicos, cirúrgicos e de pesquisa) nacionais e internacionais a projetos, campanhas e eventos voltados a áreas como saúde pública, saúde reprodutiva, direitos humanos e educação médica. Dentro de cada comitê local existe uma estrutura administrativa que estabelece a relação entre a Universidade e a IFMSA Brazil, possibilitando a presença dos intercâmbios, estimulando a capacitação dos estudantes de medicina pelos professores e buscando melhorias na qualidade de ensino da faculdade de medicina. Os comitês permanentes não voltados ao intercâmbio são os que fazem a comunicação da IFMSA Brazil com a sociedade, por meio das campanhas, projetos e eventos. Como resultado da qualidade das ações da IFMSA Brazil, em 2014, esta instituição recebeu o prêmio de segundo lugar no concurso *Rex Crossley Awards*, com um projeto voltado para a melhoria da comunicação entre o estudante de medicina e pacientes autistas.

**DESCRITORES:** Organizações não governamentais; Educação médica; Currículo; Relações comunidade-instituição, Escolas médicas.

**ABSTRACT:** University extension is the process that joins teaching and research in order to achieve greater integration between university and society. This paper presents an institution that performs this type of activity in Brazil, IFMSA Brazil (International Federation of Medical Students Associations of Brazil), and the way it develops its partnership with universities, in addition to showing the main results of its actions. IFMSA Brazil is a student organization linked to the United Nations and is part of IFMSA, an institution formed by medical students from over 100 countries. The main activities developed by IFMSA Brazil are related to its standing committees, which range from clinical, surgical and research exchanges, at a national and international level to projects, campaigns and events aimed at areas such as public health, reproductive health, human rights and medical education. Within each local committee there is an administrative structure that establishes the relationship between the University and IFMSA Brazil, allowing the presence of exchanges, encouraging the training of medical students by their teachers and seeking improvements in the medical school's medical teaching quality. The standing committees not focused at exchanges are the ones that make the communication of IFMSA Brazil with the society, through campaigns, projects and events. As a result of the quality of IFMSA Brazil's activities, in 2014, this institution received the second place prize at the *Rex Crossley Awards* contest with a project that aimed at improving communication between the medical student and autistic patients.

**KEYWORDS:** Non-governmental organizations; Education, medical; Curriculum; Community-institutional relations; Schools, medical.

1. Graduando em Medicina da Universidade Federal do Amapá, Delegado brasileiro da Federação Latino Americana de Sociedades Científicas de Estudantes de Medicina. E-mails: paulonarley@hotmail.com
2. Graduando em Medicina da Universidade Federal do Ceará - *Campus* de Sobral, Diretor Nacional de Educação Médica da IFMSA Brazil. E-mails: lucas.r.souza94@gmail.com
3. Graduada em Medicina pela Faculdade de Medicina do ABC. Residente de Pediatria pela Faculdade de Medicina do ABC. E-mail: renataendo87@gmail.com
4. Doutora em Medicina (Oftalmologia) pela Universidade Federal de São Paulo, coordenadora do Curso de Medicina da Universidade Federal do Amapá (UNIFAP), orientadora. mairatongu@gmail.com

**Endereço para correspondência:** Universidade Federal do Amapá (UNIFAP) - Campus Marco Zero - Macapá. Rod. Juscelino Kubitschek, KM-02 Jardim Marco Zero. Macapá, AP. CEP: 68.903-419.

## INTRODUÇÃO

A Extensão Universitária é o processo educativo, cultural e científico que articula o ensino e a pesquisa de forma inseparável e viabiliza a relação transformadora entre universidade e sociedade. Sua função básica é promover e socializar o conhecimento, além de possibilitar acordos e ação coletiva entre universidade e população<sup>1</sup>. Nas últimas décadas, o incentivo a esse tipo de atividade no Brasil foi intensificada. Nesse contexto, algumas entidades corroboram com as instituições de educação superior, como, por exemplo, ONGs e empresas privadas que patrocinam projetos de pesquisa que contemplam ações de extensão.

Uma dessas instituições é a IFMSA Brazil, organização estudantil, suprapartidária, sem fins lucrativos, que atua como representante da IFMSA em nosso país. A IFMSA Brazil se enquadra nos atuais conceitos de extensão universitária brasileira, uma vez que trabalha em conjunto com as universidades no tripé: ensino, pesquisa e atividades dirigidas à comunidade.

A *International Federation of Medical Students Associations* (IFMSA) surgiu após a segunda guerra mundial numa tentativa de integrar os currículos médicos e aproximar os países europeus. É uma organização estudantil reconhecida pela Organização Mundial de Saúde (OMS) e pela Organização das Nações Unidas (ONU) formada por mais de um milhão de alunos de medicina de mais de 100 países. Ela trabalha em parceria com universidades organizando intercâmbios médicos, além de atividades

de cunho social sob a forma de projetos, campanhas e eventos (PCE).

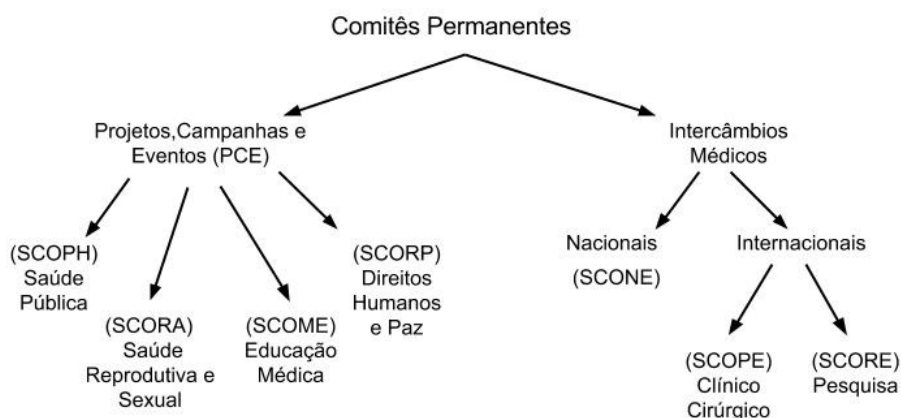
O trabalho da IFMSA é dividido basicamente em “projetos, campanhas e eventos” e “intercâmbios médicos”, que são subdivididos em sete comitês permanentes (Tabela 1). Os comitês de PCE abordam temas relacionados à saúde pública, saúde reprodutiva e sexual, direitos humanos e educação médica, enquanto os comitês de intercâmbios possibilitam a realização de estágios médicos nacionais e internacionais nas modalidades clínica, cirúrgica ou em pesquisa (Fluxograma 1).

**Tabela 1.** Comitês permanentes da IFMSA Brazil

SCOPE	Standing Committee on Professional Exchange
SCORE	Standing Committee on Research Exchange
SCOME	Standing Committee on Medical Education
SCOPH	Standing Committee on Public Health
SCORP	Standing Committee on Human Rights and Peace
SCORA	Standing Committee on Reproductive Health including AIDS
SCONE	Standing Committee on National Exchange

**Legenda:** Siglas e significados dos principais departamentos da IFMSA Brazil.

**Fluxograma 1.** Divisão dos comitês permanentes da IFMSA Brazil



**Legenda:** Classificação dos comitês quanto a função

Além desses comitês permanentes, no Brasil, a IFMSA possui a *Publications and Research Support Division* (PRSD), que é um departamento responsável pela produção científica e pelo auxílio na elaboração de projetos multicêntricos. A PRSD foi criada para auxiliar o SCOME e também capacitar os acadêmicos de medicina na submissão de trabalhos em congressos e outros eventos.

A IFMSA Brazil busca “um mundo em que todos os estudantes de medicina se voltarão para a saúde global e estarão equipados com os conhecimentos, habilidades e valores para assumir papéis de liderança de saúde local e global”.

Suas ações envolvem unir os estudantes de medicina de todo o Brasil para conduzir iniciativas que impactem positivamente a sociedade. A IFMSA abraça a diversidade cultural, de modo a construir um futuro sustentável e saudável.

## OBJETIVO

Apresentar a IFMSA Brazil, bem como sua relação de parceria com as universidades e os resultados das suas ações.

## PANORAMA DE ATUAÇÃO

Atualmente, observa-se que a perspectiva ideológica dos projetos de extensão não é mais a mesma da concepção assistencialista, embora se priorize a comunidade carente, trabalha-se junto a ela no sentido de potencializar a sua estrutura política e sua autonomia. Assim, a extensão universitária ganha um novo sentido: deixa de ser redentora da sociedade e passa a ser um instrumento capaz de promover a organização política, social e cultural dos grupos<sup>3</sup>.

Seguindo esses novos paradigmas, todas as campanhas da IFMSA Brazil ocorrem de acordo com algum tipo de conduta educativa, não se limitando a ações assistencialistas.

A relação com a comunidade é estabelecida através das atividades dos demais comitês permanentes que não aqueles de intercâmbio, tendo em vista que este contato com as pessoas é o principal alvo de trabalho da instituição. Isto se dá através dos Projetos, Campanhas e Eventos (PCEs) que oferecem serviços de saúde e socioeducativos.

Os comitês permanentes de PCE são: SCOPH, SCORA, SCOME e SCORP.

**SCOPH** - Trabalha com a prevenção de doenças dentro de nossa sociedade. Os estudantes que participam deste comitê atuam como agentes na promoção da saúde e educação da população atingida por suas ações. Além de agir na sensibilização para as questões de saúde pública global. Acima de tudo, o SCOPH se projeta como comitê formador de futuros líderes desenvolvendo habilidades e

conhecimentos dos estudantes de medicina.

Seus integrantes trabalham como uma equipe internacional de colaboração com organizações de saúde pública para utilizar o potencial de mais de um milhão de estudantes de medicina em todo o mundo.

Algumas de suas principais ações são:

➤ **Organ Donation:** Campanha que visa difundir maiores informações em prol da doação de órgãos;

➤ **Sensibilizarte:** Projeto que busca ampliar a metodologia do Palhaçoterapia para outras modalidades lúdico-artísticas como a Contação de Histórias, a Música e o Artesanato, além do próprio clown.

**STOPTB:** Campanha que visa conscientizar e alertar a população sobre a tuberculose, uma doença mundial e endêmica no Brasil.

**Teddy Bear Hospital (“Hospital do Ursinho”):** Projeto / Campanha que busca ajudar as crianças a perder o medo do médico e do ambiente hospitalar. No projeto, é construído um cenário clínico com recepção, sala de atendimento médico, sala de curativos e farmácia. A criança é convidada a levar um ursinho de pelúcia para uma consulta e ao final vai à farmácia para a retirada dos remédios (doces, balas, chocolates). Essa campanha procura criar um vínculo entre estudantes de medicina, ambiente médico-hospitalar e criança.

**SCORA:** A saúde reprodutiva é um assunto muito amplo, abordando de direitos sexuais, saúde da mulher, ao HIV / AIDS. No entanto, o SCORA atualmente se concentra em cinco áreas principais no campo da saúde reprodutiva: Educação Sexual, Violência contra a Mulher, Saúde Materna, Acesso ao Aborto Seguro e estigma e discriminação. Para os próximos cinco anos, o trabalho será focado nessas áreas para se certificar que estes assuntos sejam bem trabalhados em nossos projetos além de tentar resolver cada um desses temas dentro das instituições filiadas à IFMSA em todas as partes do mundo.

E, claro, não obstante uma parte importante desse trabalho é focado em HIV / Aids e sua prevenção. As ações amplamente divulgadas no SCORA são:

➤ **Blitz da Prevenção:** Nessa campanha, os estudantes fornecem informações sobre sexualidade, utilizando moldes e pedindo que os participantes utilizem nesses o preservativo masculino de forma correta (premiando, em caso de acerto, e instruindo sobre o correto, em caso de erro);

➤ **Candlelight Memorial:** realizado no 3º domingo de maio. Nessa campanha acendem-se simbolicamente velas em homenagem aos que morreram de AIDS. Além disso, se faz distribuição de preservativos e esclarecimentos sobre a AIDS;

➤ **November:** campanha realizada no mês de Novembro, que visa à orientação a população masculina sobre o câncer de próstata e sobre a importância da realização do exame. Nessa campanha, os estudantes usam bigodes como

símbolo do mês dos homens e da campanha;

➤ **Outubro Rosa:** Visa à conscientização sobre a importância do diagnóstico precoce e da realização da mamografia;

➤ **Peer Education:** Os estudantes se reúnem com um grupo de jovens e tentam promover a discussão a respeito de sexualidade, DST's e outros temas, de forma a promover a instrução através do diálogo.

**SCOME.** Ao contrário dos outros comitês permanentes, o SCOME tem como principal foco o estudante de medicina e, em um segundo momento, a comunidade, ao desenvolver atividades que visam a melhoria da Educação Médica nas faculdades em que a IFMSA Brazil possui comitês locais. É por este comitê permanente que são realizadas palestras, mesas redondas, cursos, jornadas, simpósios, congressos e outros eventos voltados para o aperfeiçoamento das habilidades que o estudante de medicina deve desenvolver durante sua graduação. Além dos eventos já citados, o SCOME possui alguns projetos, que são:

➤ **4Life:** Primeiros Socorros: Curso que oferece aulas de Primeiros Socorros e Suporte Básico de vida aos acadêmicos da área da saúde;

➤ **CineMed:** Projeto que aborda os mais variados temas que estejam relacionados com a medicina (humanização, eutanásia, ética médica, etc) a partir da exibição de um filme relacionado ao tema. Após a exibição, é aberto um debate entre convidados especialistas no assunto, alunos e outros participantes envolvidos;

➤ **Dying, a human thing:** Projeto que ajuda o estudante de medicina a lidar com a morte e como informá-la a seus futuros pacientes;

➤ **Libras em Saúde:** Projeto no qual é ministrado um curso que oferece o ensino da Língua Brasileira de Sinais (LIBRAS) voltado aos estudantes da área da Saúde.

**SCORP.** Promove os direitos humanos e a paz. Em um primeiro momento, não é um comitê permanente tão vislumbrado por não fazer referência direta a temas da saúde ou da área médica. Entretanto, trabalha de forma efetiva abrangendo refugiados, desabrigados e grupos vulneráveis ao atuar na prevenção de conflitos e das violações de direitos. É um comitê que espalha consciência e educa tanto os estudantes de medicina quanto o público abordado. Como exemplos de projetos do SCORP, temos:

➤ **Projeto EME (Educação, Música e Esporte):** Projeto que leva conhecimentos educacionais a alunos de escola pública, através da Educação, Música e Esporte;

➤ **Peace Test Project:** O projeto *Peace Test* visa avaliar a percepção de jovens sobre a violência e questões relacionadas ao mundo em que vivemos;

➤ **Projeto CEA - Crianças em Ação:** Visa à transmissão de noções de Direitos Humanos e o desenvolvimento infantil através de dinâmicas e jogos baseados em

atividades e situações cotidianas, que abordam profissões, situações de conflito, consciência ambiental e outros.

Os Comitês Permanentes de Intercâmbio tem suas ações voltadas tanto ao ensino quanto a pesquisa. O SCOPE e SCONE são responsáveis pela promoção de atividades de ensino entre os acadêmicos de medicina através de intercâmbios internacionais e nacionais, respectivamente, nos quais os participantes do programa realizam estágios supervisionados na área clínica-cirúrgica. Já o SCORE é responsável pelo intercâmbio em pesquisa, no qual o estudante tem a oportunidade de contato com novos métodos de pesquisa, laboratórios modernos e novas tecnologias. O primeiro comitê permanente de intercâmbio foi o SCOPE (Standing Committee on Professional Exchange) que surgiu como uma alternativa para promover estágios eletivos entre os países fundadores. A participação nos comitês de intercâmbio é restrita à estudantes de medicina.

O principal objetivo do programa de intercâmbio internacional é promover a compreensão cultural e a cooperação entre os estudantes de medicina e outros profissionais de saúde. O SCOPE tem como meta dar aos alunos a oportunidade de aprender sobre saúde global. É uma experiência educacional e cultural organizada inteiramente por estudantes de medicina com a ajuda de suas faculdades médicas.

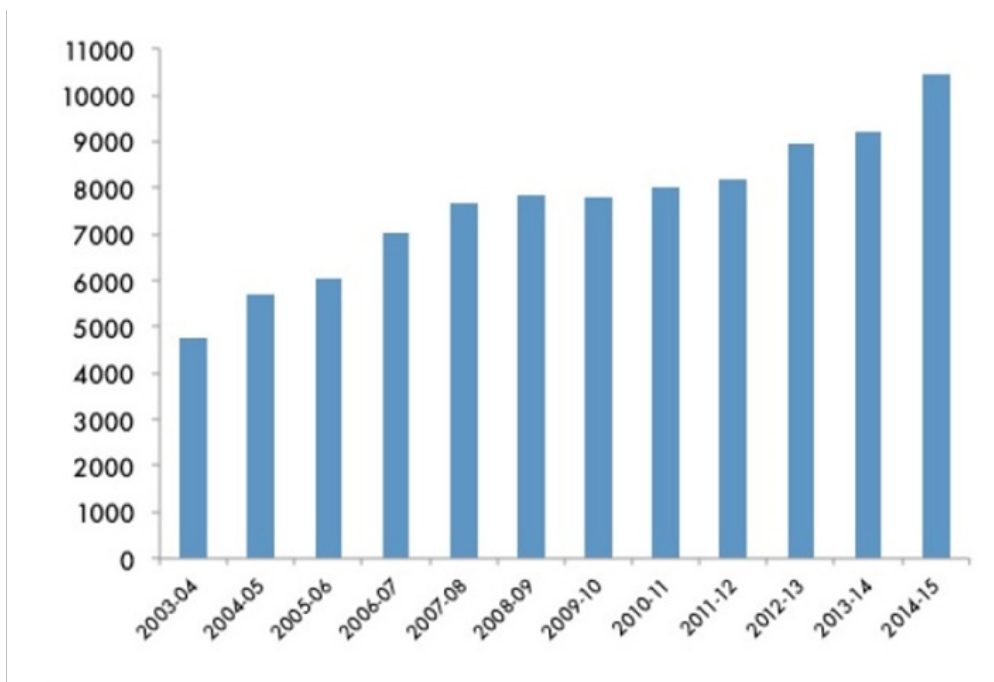
## RESULTADOS

A IFMSA Brazil é uma instituição que se destaca internacionalmente pelas ações desenvolvidas. Em março de 2014, ganhou o prêmio de segundo lugar da *Rex Crossley Awards*, premiação dos 10 melhores projetos realizados pelas instituições filiadas a IFMSA, com o projeto Ser Azul, o qual visa aproximar os estudantes de medicina de pessoas com o Transtorno do Espectro do Autismo, fortalecendo habilidades básicas de comunicação e aumentando o conhecimento básico do aluno de medicina para lidar com estes pacientes. Atualmente a instituição possui comitês em mais de 50 escolas médicas brasileiras, todos esses comitês seguem condutas de PCEs padronizadas, e utilizam sistemas *onlines* de inscrição de projetos. A cada Assembléia Geral, que ocorre duas vezes ao ano, são cadastradas novas universidades, mas também desfiladas aquelas que não conseguem manter os padrões exigidos em seus Regimentos Internos.

No ano de 2014, através do seu departamento de pesquisa, a IFMSA Brazil encaminhou 20 trabalhos para o Congresso Brasileiro de Educação Médica.

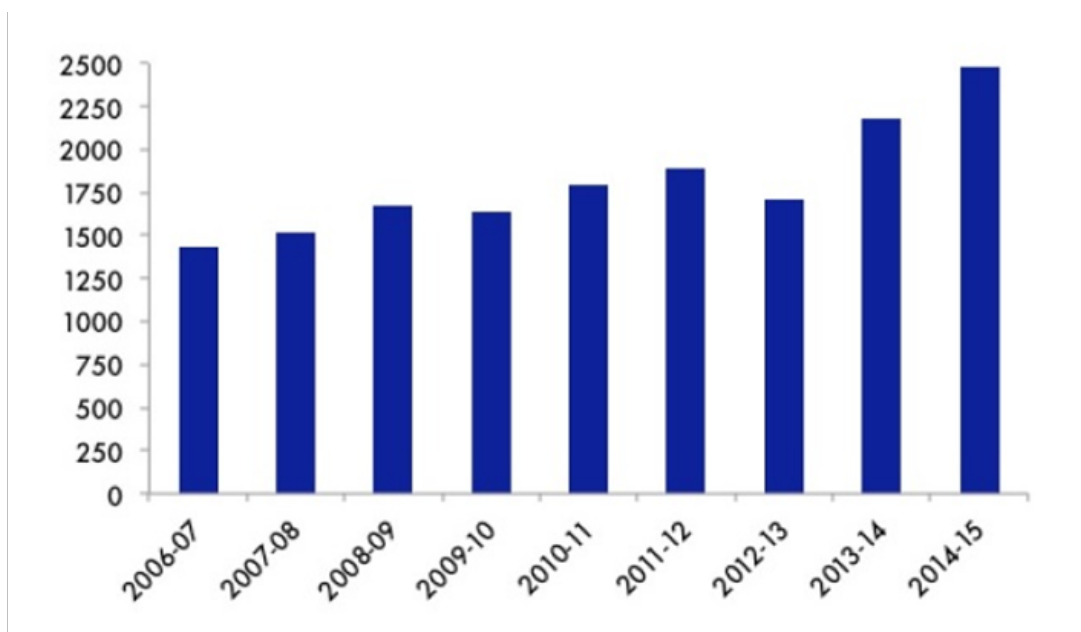
Desde os seus mais de 60 anos de existência no mundo e dos seus mais de 20 anos no Brasil, a IFMSA vem expandindo seus contratos de intercâmbio e aumentando o seu número de universidades vinculadas. Os Gráficos 1 e 2 mostram o crescimento dos contratos do SCOPE e SCORE nos últimos 10 anos.

**Gráfico 1. Números de contratos SCOPE nos últimos 10 anos**



LEGENDA: Crescimento dos intercâmbios da IFMSA por meio do aumento dos seus contratos

**Gráfico 2. Números de contratos SCORE nos últimos 10 anos**



LEGENDA: Crescimento dos intercâmbios de pesquisa da IFMSA por meio do aumento dos seus contratos

## CONCLUSÃO

O papel do aluno como agente de busca ativa pelo saber e sua maior inserção na comunidade, faz parte dos princípios básicos das novas diretrizes curriculares nacionais, sendo a IFMSA Brazil, um meio eficaz de atingir esses objetivos por meio de seu enquadramento como extensão nas escolas médicas de nosso país.

## REFERÊNCIAS

1. Fórum de Pró-Reitores de Extensão das Universidades Públicas Brasileiras e SESu / MEC - Plano Nacional de Extensão Universitária: 2000/01 Brasil.
2. International Federation of Medical Students Associations (IFMSA) [cited 2015 May 25]. Available from: <http://www.ifmsa.org/>

3. Jezine E. As práticas curriculares e a extensão universitária. Anais do 2º Congresso Brasileiro de Extensão Universitária. Belo Horizonte, 17 set. 2004.
4. International Federation of Medical Students Associations of Brazil (IFMSA - BRAZIL) [cited 2015 May 10]. Available from: <http://www.ifmsabrazil.org/>
5. Brasil. Ministério da Educação. Conselho Nacional de Educação, Câmara de Educação Superior. Resolução CNE/ CES nº.3 de 22 de junho de 2014. Institui diretrizes curriculares nacionais do curso de graduação em Medicina. Diário Oficial da União. Brasília, 23 jun. 2014. Seção 1, p.8.